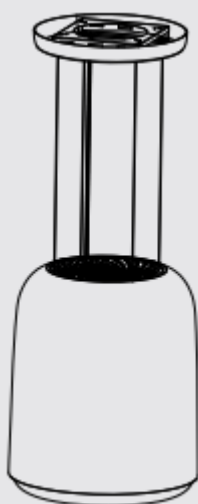


MODEL:

RH-D3154-BKR

RH-D3154-ORR

RH-D3154-BLR



เครื่องดูดควัน Pendant Hood

คู่มือการติดตั้งและใช้งาน

Rinnai

สารบัญ

วัตถุประสงค์การใช้งาน	หน้า 3
ข้อมูลด้านความปลอดภัย	หน้า 4
การรักษาสิ่งแวดล้อม	หน้า 6
รูปแบบการทำงาน	หน้า 6
ตัวกรองพลาสติก	หน้า 6
คู่มือการใช้งาน	หน้า 7
การดูแลและบำรุงรักษา	หน้า 9
การแก้ปัญหาเบื้องต้น	หน้า 12
ข้อมูลจำเพาะและรายการส่วนประกอบ	หน้า 13
คู่มือการติดตั้ง	หน้า 14

วัตถุประสงค์การใช้งาน

คู่มือนี้มีข้อมูลสำคัญเกี่ยวกับการติดตั้ง การใช้งานและการบำรุงรักษาผลิตภัณฑ์ โปรดอ่านคู่มือการใช้งานนี้อย่างละเอียดก่อนการใช้งานครั้งแรก เก็บคู่มือนี้ไว้เพื่อใช้อ้างอิงและหรือส่งต่อให้ผู้ใช้งานรายต่อไป

สามารถใช้เครื่องดูดควันนี้ได้อย่างปลอดภัยในกรณีที่ทำกรติดตั้งอย่างถูกต้องตามคำแนะนำด้านความปลอดภัยแล้วเท่านั้น ผู้ติดตั้งเป็นผู้รับผิดชอบในการยืนยันว่าเครื่องใช้นี้จะทำงานได้อย่างถูกต้อง ณ จุดที่ทำกรติดตั้ง

เครื่องใช้สำหรับใช้ในบ้านและในครัวเรือนเท่านั้น ซึ่งถูกออกแบบมาให้ทำการกำจัดกลิ่นอันไม่พึงประสงค์ออกจากห้องครัว ห้ามใช้เครื่องดูดควันเพื่อการอื่นนอกเหนือไปจากที่ระบุไว้ในวัตถุประสงค์การใช้งาน อย่าปล่อยให้ทิ้งไว้โดยไม่มีใครดูแลระหว่างใช้งาน

อย่าให้เด็กอายุต่ำกว่า 8 ปีเล่นเครื่องดูดควัน ดูแลให้เด็กอยู่ห่างจากสายไฟและเครื่องดูดควันในระยะที่ปลอดภัย เด็กไม่สามารถทำความสะอาดหรือดูแลเครื่องดูดควันนี้ได้ เว้นแต่จะเป็นเด็กวัย 15 ปี ขึ้นไป ที่สามารถทำได้ภายใต้การดูแลของผู้ใหญ่

ตรวจสอบสภาพความเสียหายอันอาจมีหลังจากแกะกล่องบรรจุภัณฑ์ อย่านำไปติดตั้งใช้งานหากพบว่ามีความเสียหายที่เกิดจากการขนส่ง



ข้อสำคัญ

เครื่องดูดควันนี้สำหรับใช้งานแบบหมุนเวียนอากาศเท่านั้น

ผู้ผลิตไม่อาจรับผิดชอบต่อความเสียหายใด ๆ ที่เกิดจากการใช้งานที่ไม่เหมาะสม หรือการใช้งานที่ไม่ถูกต้องตามวัตถุประสงค์การใช้งาน

ข้อมูลด้านความปลอดภัย



คำเตือน – การสลัก หายใจไม่ออก

- วัตถุที่หอบรรจุภัณฑ์นี้เป็นอันตรายต่อเด็ก อย่าปล่อยให้เด็ก ๆ นำไปเล่นเป็นอันขาด



คำเตือน – ความเสี่ยงจากไฟไหม้

- อย่าใช้งานเครื่องดูดควันโดยที่ไม่มีที่กรองไขมัน การพอกพูนของไขมันเสี่ยงต่อการเกิดไฟไหม้ ข้อสำคัญคือต้องทำความสะอาดและ/หรือเปลี่ยนที่กรองไขมันตามระยะเวลาที่กำหนดอย่างเหมาะสม
- อย่าทำการบึ่งย่างอาหารที่ก่อให้เกิดเปลวไฟได้เครื่องดูดควัน เปลวไฟจะถูกดูดเข้าไปในปล่องดูดควัน ตัวกรองไขมันอาจจะถูกไฟไหม้ได้ อย่าติดตั้งเครื่องดูดควันใกล้กับข้าวของเครื่องใช้ที่ติดไฟง่ายหรือเป็นเชื้อเพลิง อาทิเช่น ไม้หรือถ่าน เว้นแต่จะมีฝาครอบ หรือมีฝาเปิดปิดได้เพื่อไม่ให้เกิดประกายไฟ
- การทำอาหารอย่างต่อเนื่องด้วยน้ำมันที่ร้อนจัดเป็นการเพิ่มความเสี่ยงที่จะเกิดการลุกไหม้ หากเกิดเหตุการณ์ดังกล่าว ใช้น้ำราดลงไปบนไฟที่ลุกไหม้ในน้ำมัน ให้ใช้ฝาครอบ ใช้ผ้าห่มกันไฟหรืออะไรที่คล้ายกันคลุมเพื่อดับไฟอย่างรวดเร็ว
- ขณะที่เครื่องดูดควันกำลังทำงานอยู่ อย่าปล่อยให้เปลวไฟสูงขึ้นไปถึงปล่องดูดควัน เพราะอาจทำให้เครื่องดูดควันที่อยู่เหนือเตาเสียหายหรือไหม้ไฟได้ ต้องมีภาชนะที่ใช้ประกอบอาหารวางอยู่บนเตาตลอดเวลาการใช้งานเครื่องดูดควัน
- ตรวจสอบให้แน่ใจว่าสายไฟไม่ได้อยู่ใกล้ความร้อนหรือของมีคมใดๆ
- อย่าใช้ปลั๊กพ่วงต่อสายไฟใช้งานหลายอัน การใช้งานเกินกำลังอาจทำให้เกิดไฟไหม้ได้
- การประกอบอาหารพร้อมกันหลายเตาจะทำให้มีความร้อนสูง อาจทำให้เครื่องดูดควันเสียหายหรือมีไฟลุกไหม้ได้



คำเตือน – ความเสี่ยงจากการเผาไหม้

- ส่วนต่างๆของเครื่องดูดควันจะร้อนมากขณะใช้งาน อย่าไปสัมผัสโดนส่วนที่ร้อน และให้เด็ก ๆ อยู่ห่างจากเตาในระยะที่ปลอดภัย
- เครื่องดูดควันจะมีความร้อนในระหว่างการใช้งาน ต้องรอให้คลายร้อนจนเย็นลงก่อนการทำความสะอาด



คำเตือน – ความเสี่ยงจากการบาดเจ็บ

- การซ่อมผลิตภัณฑ์เป็นเรื่องอันตราย ควรให้ช่างผู้ชำนาญการเท่านั้นเป็นผู้ซ่อม หากพบว่าเครื่องใช้มีความบกพร่องต่อการใช้งาน ให้ถอดปลั๊กออกพร้อมกับปิดเบรกเกอร์ และติดต่อขอความช่วยเหลือจากศูนย์ให้บริการหลังการขาย

- การดัดแปลงส่วนประกอบใดๆของเครื่องดูดควันนี้เป็นเรื่องอันตราย การจัดแ่งจุดที่เชื่อมต่อกับระบบไฟฟ้าหรือชิ้นส่วนใดๆสามารถเป็นเหตุให้การทำงานผิดปกติและทำให้ผู้ใช้งานมีความเสี่ยงได้
- อย่าใช้เครื่องฉีดน้ำแรงดันสูงหรือเครื่องทำความสะอาดแบบไอน้ำทำความสะอาดเครื่องดูดควันนี้ เพราะอาจทำให้เกิดไฟฟ้าช็อตได้
- ความชื้นที่เข้าไปอาจส่งผลให้เกิดไฟช็อตได้ ให้ทำความสะอาดด้วยผ้าชุบน้ำพอหมาดเท่านั้น ให้ดึงปลั๊กไฟออกและให้ปิดเบรกเกอร์ในกล่องฟิวส์ก่อนทำความสะอาด
- ส่วนประกอบภายในเครื่องดูดควันอาจมีขอบคม ให้สวมถุงมือเพื่อป้องกัน
- อย่ามองแสงไฟ LED นานเกิน 100 วินาที เพราะแสงไฟจากหลอด LED สว่างจ้ามาก อาจทำร้ายดวงตาได้



คำเตือน – ความเสี่ยงจากไฟฟ้าช็อต

- อุปกรณ์ที่ชำรุดอาจทำให้เกิดไฟฟ้าช็อตได้ อย่านำชิ้นงานเครื่องใช้ที่ชำรุด ให้ถอดปลั๊กและเบรกเกอร์ แล้วติดต่อศูนย์บริการหลังการขายในพื้นที่ เพื่อช่วยเหลือ
- การซ่อมที่ไม่ถูกวิธีเป็นอันตราย การซ่อมหรือการเปลี่ยนสายไฟใดๆควรทำโดยช่างผู้ชำนาญเท่านั้น ให้ติดต่อศูนย์บริการหลังการขายในพื้นที่เพื่อช่วยเหลือ
- ความชื้นที่เล็ดลอดเข้าไปในตัวเครื่องอาจทำให้เกิดไฟฟ้าช็อตได้ ดังนั้น ให้ดึงปลั๊กไฟออกและปิดเบรกเกอร์ก่อนการทำความสะอาด



คำเตือน – สาเหตุของความเสียหาย

- ให้เปิดใช้งานเครื่องดูดควันทุกครั้งที่ทำอาหารเพื่อหลีกเลี่ยงความคับแน่น การคับแน่นสามารถสร้างความเสียหายจากการกัดกร่อนได้
- เปลี่ยนหลอดไฟที่ชำรุดเสมอ เพื่อไม่ให้หลอดไฟที่ใช้งานได้ ต้องทำงานเกินกำลัง
- อย่าทำความสะอาดแผงควบคุมด้วยผ้าเปียก เนื่องจากมีความเสี่ยงที่จะมีน้ำไหลเข้าไปในแผงวงจรอิเล็กทรอนิกส์ทำให้แผงวงจรเกิดความเสียหายได้
- ทำความสะอาดพื้นผิวตามแนวหรือตามลายเส้นของสแตนเลส เนื่องจากการทำทำความสะอาดที่ไม่ถูกต้อง ที่ไม่ตามลายเส้นอาจทำให้พื้นผิวสแตนเลสเสียหายได้
- ห้ามใช้สารทำความสะอาดที่มีฤทธิ์กัดกร่อนเนื่องจากอาจทำให้พื้นผิวสแตนเลสเสียหายได้
- มีความเสี่ยงที่พื้นผิวจะเสียหายหากคุณไม่ลอกฟิล์มป้องกันออกจากส่วนประกอบเครื่องดูดควันทั้งหมด ให้แกะฟิล์มป้องกันออกจากทุกส่วนของเครื่องก่อนใช้งานเครื่องในครั้งแรก

การรักษาสิ่งแวดล้อม

การประหยัดพลังงาน

- ในระหว่างการปรุงอาหาร ตรวจสอบให้แน่ใจว่ามีอากาศเพียงพอเพื่อให้เครื่องดูดควันทำงานได้อย่างมีประสิทธิภาพ และมีเสียงรบกวนในการทำงานในระดับต่ำ
- ปรับความเร็วพัดลมตามปริมาณไอรระเหยที่เกิดขึ้นระหว่างการปรุงอาหาร การใช้งานความเร็วพัดลมที่ระดับต่ำกว่าจะสิ้นเปลืองพลังงานน้อยลง
- ปิดเครื่องดูดควันหากคุณไม่ต้องการใช้อีกต่อไป
- ทำความสะอาดและเปลี่ยนตัวกรองไขมันเป็นระยะ ๆ เพื่อเพิ่มประสิทธิภาพการทำงานของเครื่องดูดควันและป้องกันความเสี่ยงจากไฟไหม้

การกำจัดทิ้ง

- อุปกรณ์และบรรจุภัณฑ์นี้เป็นมิตรกับสิ่งแวดล้อมและนำกลับมาใช้ใหม่ได้ โปรดช่วยเราดูแลสิ่งแวดล้อมด้วยการกำจัดบรรจุภัณฑ์อย่างถูกวิธีและนำเครื่องใช้ไฟฟ้าเก่ากลับมาใช้ใหม่
- ก่อนทิ้งเครื่องใช้ไฟฟ้าเก่า ให้ถอดออกจากปลั๊กไฟและตัดสายไฟเพื่อป้องกันอันตราย

รูปแบบการทำงาน

แบบหมุนเวียนอากาศ



- พัดลมดูดควันจะดูดไอรระเหยและกลิ่นของการปรุงอาหารเข้ามา จากนั้นจึงทำความสะอาดด้วยตัวกรองไขมันและตัวกรองพลาสติกมา อากาศที่สะอาดจะถูกส่งกลับไปยังห้องครัวผ่านช่องระบายอากาศในเครื่องดูดควัน

หมายเหตุ: เครื่องดูดควันนี้มิได้มีไว้สำหรับใช้ในโหมดหมุนเวียนอากาศเท่านั้น

ตัวกรองพลาสติกมา (Plasma Filter)

- เครื่องดูดควันนี้ประกอบด้วยตัวกรองพลาสติกมา
- การใช้งาน การประกอบ การดูแล และการบำรุงรักษา มีอยู่ในคู่มือการใช้งานที่มาพร้อมกับเครื่องดูดควันเครื่องนี้

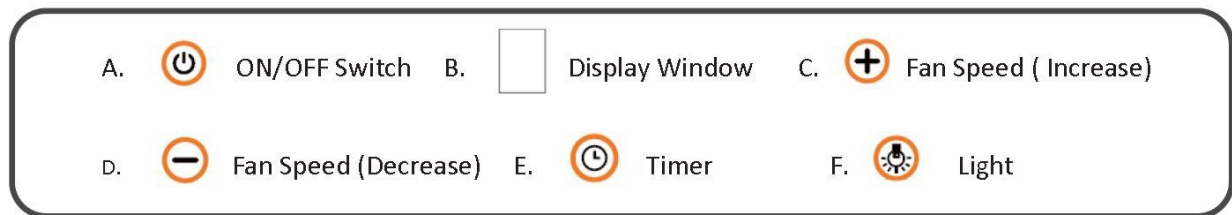
คู่มือการใช้งาน

วิธีการใช้งานเครื่องดูดควัน

แต่ะปุมเซ็นเซอร์เบาๆ เพื่อใช้งาน

เพื่อให้ได้การดูดอากาศที่ดีขึ้น แนะนำให้เปิดเครื่องดูดควันก่อนเริ่มทำอาหารสักสองสามนาที และปล่อยให้ทำงานประมาณ 15 นาทีหลังการปรุงอาหาร (หรือจนกว่ากลิ่นของการปรุงอาหารหมดไป)

แผงควบคุม



โหมดประหยัดพลังงาน STANDBY MODE

เมื่อเปิดเครื่องดูดควันเป็นครั้งแรก หรือหากเปิดเครื่องอีกครั้งหลังจากไฟฟ้าขัดข้อง สัญลักษณ์วงแหวนสีส้มของสวิทช์เปิด/ปิดจะสว่างขึ้นพร้อมสัญญาณเสียง

การเปิด/ปิดเครื่อง

กดสัญลักษณ์สวิทช์เปิด/ปิดเพื่อเปิดเครื่องดูดควัน เมื่อเปิดสวิทช์เครื่องดูดควัน ไฟบนแผงควบคุมจะสว่างขึ้นรวมทั้งตัวเลข 0 บนหน้าจอแสดงผล หากต้องการปิดเครื่องดูดควัน ให้กดสัญลักษณ์สวิทช์เปิด/ปิด

หมายเหตุ: หากเซ็นเซอร์ตรวจพบว่าไม่มีการเคลื่อนไหวใดๆ บนแผงควบคุมเป็นเวลาประมาณ 40 วินาที ระบบจะสลับกลับเป็นโหมดสแตนด์บายโดยอัตโนมัติ หากต้องการเปิดเครื่องดูดควันอีกครั้ง ให้กดสัญลักษณ์สวิทช์เปิด/ปิดอีกครั้ง

การตั้งค่าพัดลม

เลือกความเร็วพัดลมด้วยการกดเพิ่มลดตรงสัญลักษณ์ตั้งค่าพัดลมเพื่อเลือกความเร็วที่ต้องการ (1 -2 -3 -P -0 -1 -2 -3 -P)

การทำงานแบบเพิ่มกำลัง (Boost Function)

หากต้องการตั้งค่าการทำงานแบบบูสต์ (Boost Function) ให้กดที่สัญลักษณ์เพิ่มจนกว่าคุณ akan เห็นตัวอักษร P บนจอแสดงผล หลังจากผ่านไปประมาณ 10 นาที เครื่องจะเปลี่ยนกลับไปเป็นการตั้งค่าพัดลม 3 โดยอัตโนมัติ

หากจำเป็นต้องปิดฟังก์ชันบูสต์ก่อนหมดเวลาที่ตั้งไว้ล่วงหน้า ให้กดที่สัญลักษณ์การตั้งค่าพัดลมให้เพิ่มหรือลด

หมายเหตุ: ตัวจับเวลาหน่วยเวลาจะไม่ทำงานในขณะที่ฟังก์ชันบูสต์กำลังทำงาน



วิธีการตั้งเวลา

ตั้งค่าหน่วงเวลา Delay Timer

ในการตั้งค่าตัวจับเวลาการหน่วงเวลา ให้กดที่สัญลักษณ์สวิทช์ตัวจับเวลา สัญลักษณ์วงแหวนสีส้มของสวิทช์ตัวจับเวลา จะสว่างขึ้น และพร้อมกับตัวเลขบนจอแสดงผลจะเริ่มกะพริบ ในขณะนี้ ตั้งค่าการหน่วงเวลาที่คุณต้องการโดยกดที่สัญลักษณ์สวิทช์ตัวจับเวลาหนึ่งครั้ง (1-2-3-4)

หลังจากตั้งเวลาที่ต้องการแล้ว ประมาณ 3 วินาทีต่อมา ตัวเลขบนจอแสดงผลจะเปลี่ยนกลับไปเป็นการตั้งค่าพัดลมก่อนหน้า

หากต้องการปิดใช้งานตัวตั้งเวลาหน่วงก่อนที่เวลาที่ตั้งไว้ล่วงหน้าจะหมดอายุ ให้กดสัญลักษณ์สวิทช์เปิด/ปิด

หมายเหตุ: การกดบนสัญลักษณ์สวิทช์จับเวลา 1 ครั้ง จะระบุเป็นตัวเลข 1 บนจอแสดงผล ตัวจับเวลาถูกตั้งค่าไว้ล่วงหน้าตั้งแต่ขั้นต่ำ 5 นาทีไปจนถึงสูงสุด 20 นาที โดยที่ 1 เทียบเท่ากับ 5 นาที 2 คือ 10 นาที 3 คือ 15 นาที และ 4 คือ 20 นาที



การใช้งานรูปแบบสะอาดสดชื่น (CLEAN and FRESH FUNCTION)

การตั้งค่าการทำงานแบบสะอาดสดชื่น (CLEAN & FRESH) ทำได้ 2 วิธี

หากต้องการตั้งค่าทำงานแบบสะอาดสดชื่นหลังจากทำอาหารเสร็จแล้ว ให้กดที่สัญลักษณ์สวิทช์ตั้งเวลาและกดค้างไว้ประมาณ 3 วินาที สัญลักษณ์วงแหวนสีส้มของสวิทช์จับเวลาจะสว่างขึ้น กดสัญลักษณ์สวิทช์เปิด/ปิดเพื่อเริ่มการทำงานแบบสะอาดสดชื่น

หากต้องการปิดใช้งานฟังก์ชันสะอาดสดชื่นก่อนหมดเวลา ให้กดสัญลักษณ์สวิทช์จับเวลาค้างไว้เพื่อปิดการตั้งค่านี้ เครื่องดูควันจะกลับไปโหมดสแตนด์บายโดยอัตโนมัติ

ถ้าหากต้องการให้อากาศภายในครัวสะอาดในขณะที่ไม่มีการประกอบอาหาร ให้ใช้โหมดสแตนด์บาย เปิดเครื่องดูควันโดยการกดสัญลักษณ์สวิทช์เปิด/ปิด แล้วกดสัญลักษณ์สวิทช์จับเวลาต่อไปประมาณ 3 วินาที สัญลักษณ์วงแหวนสีส้มสวิทช์จับเวลาจะสว่างขึ้น กดสัญลักษณ์สวิทช์เปิด/ปิดเพื่อเริ่มการทำงานทันที

หากต้องการปิดใช้งานฟังก์ชันสะอาดสดชื่นก่อนหมดเวลา ให้กดสัญลักษณ์สวิทช์จับเวลาค้างไว้เพื่อปิดการตั้งค่านี้ เครื่องดูควันจะกลับไปโหมดสแตนด์บายโดยอัตโนมัติ

หมายเหตุ: การใช้งานรูปแบบสะอาดสดชื่น (Clean and Fresh) ตั้งค่าล่วงหน้าให้ทำงานเป็นเวลา 6 นาทีต่อชั่วโมง เป็นเวลา 24 ชั่วโมงที่ความเร็วการตั้งค่าพัดลม 1



ไฟแสงสว่าง

กดสวิทช์สัญลักษณ์ไฟแสงสว่างที่ตำแหน่งเปิด/ปิดเพื่อเปิดไฟ

หมายเหตุ: สามารถเปิดและปิดไฟด้วยสวิทช์เปิดและปิดได้โดยอิสระจากพัดลม

การดูแลและบำรุงรักษา



คำเตือน: ก่อนถอดทำความสะอาดหรือบำรุงรักษา ตรวจสอบให้แน่ใจว่าได้ถอดอุปกรณ์ออกจากแหล่งจ่ายไฟหลักแล้ว

ส่วนประกอบภายในเครื่องอาจมีขอบคม ให้สวมถุงมือป้องกัน

น้ำยาทำความสะอาด

เพื่อให้แน่ใจว่าพื้นผิวต่างๆ จะไม่เสียหายจากการใช้ผลิตภัณฑ์ทำความสะอาดที่ไม่ถูกต้อง ให้ปฏิบัติตามคำแนะนำในตาราง ห้ามใช้สิ่งต่อไปนี้:

- สารทำความสะอาดที่มีฤทธิ์รุนแรงหรือมีฤทธิ์กัดกร่อน เช่น ผงหรือน้ำยาขจัดคราบสกปรก
- ผลิตภัณฑ์ทำความสะอาดที่มีส่วนผสมของแอลกอฮอล์สูง
- แผ่นขัดหยาบหรือฟองน้ำทำความสะอาด
- เครื่องฉีดน้ำแรงดันหรือเครื่องล้างด้วยแรงดันไอน้ำ
- ผลิตภัณฑ์ทำความสะอาดที่ละลายตะกั่ว
- ผลิตภัณฑ์ทำความสะอาดอเนกประสงค์

หมายเหตุ: ใช้ฟองน้ำหรือผ้านุ่มอันใหม่ ล้างให้สะอาดก่อนการใช้งานทุกครั้ง ห้ามใช้ฟองน้ำใยขัดหยาบหรือแปรงลวด เพราะอาจทำให้เกิดรอยขีดข่วนหรือรอยอื่นๆ และปฏิบัติตามคำแนะนำและคำเตือนที่มาพร้อมกับผลิตภัณฑ์ทำความสะอาดทั้งหมด

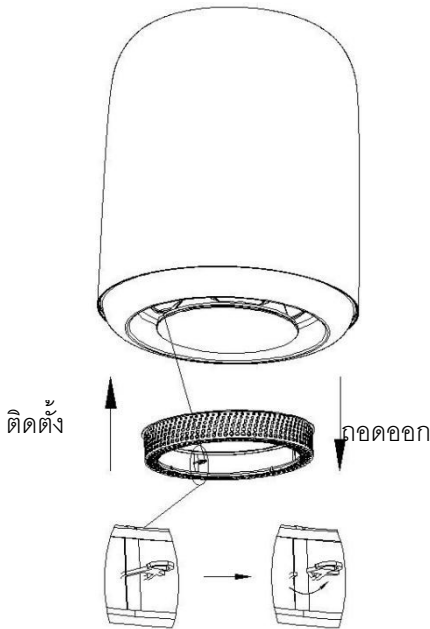
พื้นผิว	คำแนะนำ
สแตนเลส	ทำความสะอาดด้วยน้ำสบู่อุ่นๆ โดยใช้ฟองน้ำหรือผ้านุ่มชุบน้ำพอหมาดเช็ดทำความสะอาด
	เช็ดออกด้วยผ้าแห้งที่ไม่เป็นขุยเพื่อหลีกเลี่ยงการเลอะหรือเปื้อนบนเครื่องดูคั่ววัน
	ทำความสะอาดตามแนวลายเส้นของสแตนเลสเท่านั้น
พื้นผิวที่ทาสี	ทำความสะอาดด้วยน้ำสบู่อุ่นๆ โดยใช้ฟองน้ำหรือผ้านุ่มชุบน้ำพอหมาดเช็ดทำความสะอาด
	ใช้ผ้าแห้งที่ไม่เป็นขุยเช็ดออกให้แห้ง
	ห้ามใช้น้ำยาทำความสะอาดสแตนเลส
อลูมิเนียมและพลาสติก	ทำความสะอาดด้วยน้ำสบู่อุ่นๆ โดยใช้ฟองน้ำหรือผ้านุ่มชุบน้ำสบู่พอหมาดเช็ดทำความสะอาด
	ใช้ผ้าแห้งที่ไม่เป็นขุยเช็ดให้แห้ง
กระจก	ใช้ฟองน้ำหรือผ้านุ่มชุบน้ำอุ่นที่ผสมน้ำยาทำความสะอาดพอหมาด เช็ดทำความสะอาด
	เช็ดออกด้วยผ้าแห้งที่ไม่เป็นขุย
	ห้ามใช้มีดโกน
แผงควบคุม	ทำความสะอาดด้วยน้ำสบู่อุ่นๆ โดยใช้ฟองน้ำหรือผ้าชุบน้ำพอหมาดเช็ดทำความสะอาด
	เช็ดออกด้วยผ้าแห้งที่ไม่เป็นขุย
	ห้ามทำความสะอาดส่วนควบคุมด้วยผ้าเปียกเนื่องจากมีความเสี่ยงที่จะทำให้อุปกรณ์อิเล็กทรอนิกส์เสียหาย

ตัวกรองไขมันโลหะ

ที่ยึดแม่เหล็กสำหรับตัวกรองไขมันโลหะ

ตัวกรองไขมันโลหะจะยึดด้วยตัวยึดแม่เหล็กกับโครงเครื่องดูดควัน นอกจากนี้ยังมีตะขอลโลหะติดตั้งอยู่ระหว่างโครงเครื่องดูดควันแยกส่วนและตัวกรองไขมันเพื่อป้องกันไม่ให้ตัวกรองไขมันหลุดลงมา ตามมาตรการด้านความปลอดภัย

วิธีการถอดตัวกรองไขมันโลหะ (รูปที่ 1)



รูปที่ 1

ค่อยๆ ดึงตัวกรองไขมัน ใช้มือทั้งสองข้างจับตัวกรองจากด้านล่างโดยใช้มือข้างเดียว และในขณะที่เดียวกันก็ถอดตะขอลเกี่ยวโลหะออกจากตัวกรอง

หมายเหตุ: ครอบไขมันอาจสะสมที่ด้านล่างของตัวกรองไขมัน ถัดแผ่นกรองไขมันในแนวราบเพื่อป้องกันไม่ให้ไขมันหรือน้ำมันหยดออกจากตัวกรอง

การทำความสะอาดตัวกรองไขมัน

- ห้ามใช้ผลิตภัณฑ์ทำความสะอาดที่มีฤทธิ์รุนแรงที่เป็นกรดหรือด่าง
- ต้องถอดและทำความสะอาดตัวกรองไขมันโลหะทุก 4 สัปดาห์ขึ้นอยู่กับความถี่ในการใช้งานหรือเมื่อไฟแสดงสถานะสีส้มกะพริบบนจอแสดงผลของแผงควบคุม
- เมื่อทำความสะอาดตัวกรองไขมันที่เป็นโลหะ ให้ทำความสะอาดที่ยึดตัวกรองไขมันและชิ้นส่วนที่เข้าถึงได้ทั้งหมดในเครื่องโดยใช้ผ้าชุบน้ำหมาดๆ เช็ดทำความสะอาด
- ตัวกรองไขมันโลหะสามารถทำความสะอาดในเครื่องล้างจานหรือด้วยมือ

→ หากซักด้วยมือ: แช่แผ่นกรองในน้ำยาล้างจานผสมน้ำอุ่น (ประมาณ 40 °C) เพื่อขจัดคราบไขมันได้ง่ายขึ้น แปรงตัวกรองไขมัน ล้างออกให้สะอาด แล้วปล่อยให้แห้งก่อนติดตั้งเข้าไปใหม่

→ หากใช้เครื่องล้างจาน: ใช้น้ำยาล้างจานทั่วไปในครัวเรือน เลือกโปรแกรมการซักที่เหมาะสม (ไม่เกิน 70 °C) อย่าทำความสะอาดตัวกรองไขมันที่สกปรกมากพร้อมกับเครื่องครัวใดๆ วางตัวกรองไขมันในเครื่องล้างจานโดยเว้นที่ว่างไว้รอบๆ ปล่อยให้แห้งก่อนติดตั้งเข้าไปใหม่

หมายเหตุ: สีของตัวกรองไขมันที่เป็นโลหะอาจเกิดการเปลี่ยนแปลงเล็กน้อย การเปลี่ยนสีนี้ไม่มีผลต่อประสิทธิภาพการใช้งาน

คำแนะนำเหล่านี้ใช้กับเครื่องดูดควันรุ่นต่างๆ ได้ เป็นไปได้ว่าคุณลักษณะบางอย่างที่อธิบายไว้ไม่สามารถใช้กับอุปกรณ์ของคุณได้

วิธีการติดตั้งตัวกรองไขมันโลหะ

จับตัวกรองโลหะจาระบีโดยใช้มือข้างหนึ่ง และในขณะเดียวกันก็ใส่ขอเกี่ยวโลหะกลับเข้าไปในตัวกรองจาระบีโลหะโดยใช้อีกมือหนึ่ง ใช้มือข้างหนึ่งจับตัวกรองไขมัน แล้วใส่ขอเกี่ยวโลหะกลับเข้าไปในตัวกรองไขมันโดยใช้อีกมือหนึ่ง โดยทำพร้อมๆกัน

ใส่ตัวกรองไขมันกลับเข้าไปโดยใช้มือทั้งสองข้างจับตัวกรองไขมันใส่เข้าไปในตัวยึดตัวกรองโลหะ ตรวจสอบให้แน่ใจว่าตัวกรองไขมันโลหะอยู่ในตำแหน่งที่ถูกต้อง

หากใส่ตัวกรองไขมันไม่ถูกต้อง ให้ถอดออกแล้วใส่เข้าไปใหม่อีกครั้ง

หมายเหตุ: ตัวกรองไขมันโลหะอาจตกลงมาในระหว่างการถอดออกจากเครื่องดูดควัน ซึ่งจะทำให้ทั้งตัวกรองไขมันและเตาด้านล่างเสียหาย ต้องแน่ใจว่าเมื่อทำการถอดมันออกจากเครื่องดูดควัน ได้ใช้มือจับแผ่นกรองไขมันโลหะไว้แน่นดีแล้วตลอดเวลา

การทำความสะอาดตัวเครื่องดูดควัน

- ทำความสะอาดเครื่องดูดควันโดยใช้น้ำยาล้างจานผสมน้ำอุ่นและฟ้านุ่มชุบน้ำหมาดๆ แล้วเช็ดให้แห้งด้วยผ้าที่ไม่เป็นขุย
- หลีกเลี่ยงการใช้สารที่มีฤทธิ์กัดกร่อนหรือผลิตภัณฑ์ที่ทำให้สึกหรอที่สามารถทำลายพื้นผิวได้
- อย่าทำความสะอาดแผงควบคุมด้วยผ้าเปียก เนื่องจากอาจเสี่ยงต่อความเสียหายอันเนื่องมาจากมีน้ำไหลเข้าไปในวงจรอิเล็กทรอนิกส์

ไฟ LED

ไฟ LED ที่ชำรุดสามารถเปลี่ยนได้โดยผู้ผลิต ฝ่ายบริการลูกค้า หรือตัวแทนบริการหลังการขายที่ได้รับอนุญาตเท่านั้น

การแก้ปัญหาเบื้องต้น



คำเตือน: การซ่อมผลิตภัณฑ์เป็นเรื่องอันตราย ควรทำการซ่อมโดยช่างเทคนิคที่ผ่านการรับรองของเราเท่านั้น หากเครื่องใช้มีข้อบกพร่อง ให้ถอดปลั๊กออกจากแหล่งจ่ายไฟหลักหรือปิดเบรกเกอร์ในกล่องฟิวส์ แล้วติดต่อศูนย์บริการหลังการขายเพื่อขอความช่วยเหลือ

ปัญหา	สาเหตุที่เป็นไปได้	การแก้ไข
เครื่องดูดควันไม่ทำงาน	ไม่มีไฟพ้านำง่าย/ไฟดับ	ตรวจสอบสวิตช์ไฟเปิดอยู่หรือไม่และได้เสียบปลั๊กไฟหรือไม่
	ฟิวส์ขาด	ตรวจสอบกล่องฟิวส์ของเครื่องดูดควันเพื่อให้แน่ใจว่าฟิวส์ไม่ขาด
เสียงหึ่งๆ	อาจมีวัตถุแปลกปลอมสัมผัสกับใบพัดลม	โปรดติดต่อศูนย์บริการหลังการขาย
ไฟไม่ทำงาน	ไฟ LED ชำรุด	โปรดติดต่อศูนย์บริการหลังการขาย
ตัวกรองพลาสติกไม่ทำงาน	ไม่มีไฟพ้านำง่าย	ตรวจสอบว่าเสียบปลั๊กไฟอย่างถูกต้องและเปิดสวิตช์ไฟหลักอยู่
	ฟิวส์ขาด	ตรวจสอบกล่องฟิวส์ของตัวกรองพลาสติกเพื่อให้แน่ใจว่าฟิวส์จะไม่ขาด
	ไฟดับ	ตรวจสอบว่าเครื่องใช้ไฟฟ้าอื่นๆ ทำงานอยู่หรือไม่
ไฟบนตัวกรองพลาสติกไม่ติด	สวิตช์ตรวจจับอากาศอาจทำงานผิดปกติ	โปรดติดต่อศูนย์บริการหลังการขาย
	แผง PCB ชำรุด	
สัญญาณเสียงไม่ทำงาน	แผง PCB ชำรุด	โปรดติดต่อศูนย์บริการหลังการขาย
ไฟแผงควบคุมไม่ติด	แผงควบคุมขัดข้อง	โปรดติดต่อศูนย์บริการหลังการขาย

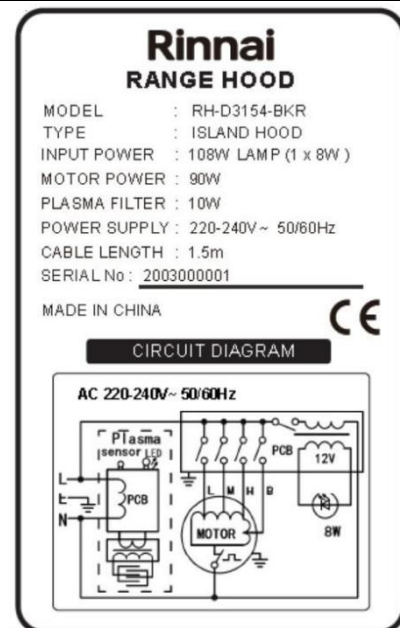
ถ้ายังมีปัญหาการใช้หลังการแก้ไขเบื้องต้นแล้ว ให้ติดต่อศูนย์บริการหลังการขายเพื่อขอความช่วยเหลือ

โปรดระบุหมายเลขรุ่นของเครื่องดูดควันตามที่แสดงไว้ในแผ่นป้ายบนเครื่องดูดควัน (รูปที่ 2)

โปรดทราบว่าจำเป็นต้องแสดงหลักฐานการซื้อและบัตรรับประกันสำหรับการใช้บริการภายใต้การรับประกัน

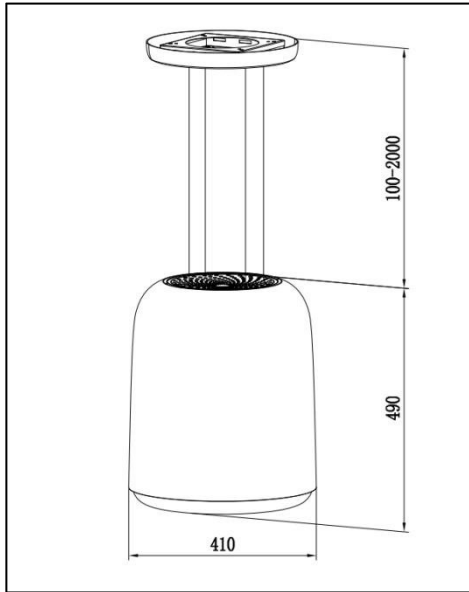
สำหรับการใช้บริการวิศวกรหลังการขาย หากปัญหาเกิดจากข้อผิดพลาดของผู้ใช้งาน โปรดทราบว่าจะมีการเรียกเก็บเงินค่าบริการแม้ว่าจะอยู่ในช่วงระยะเวลาการรับประกัน

หมายเหตุ: แผ่นป้ายนี้ใช้สำหรับเป็นภาพประกอบเท่านั้น ข้อมูลจำเพาะอาจแตกต่างกันในแต่ละรุ่น



รูปที่ 2

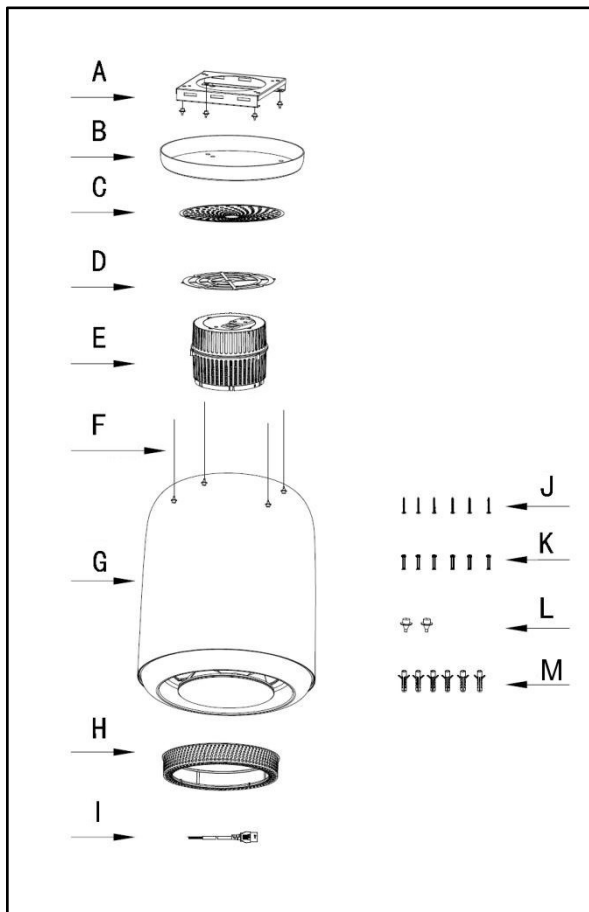
ข้อมูลจำเพาะ



รุ่น:	RH-D3154-BKR	RH-D3154-ORR	RH-D3154-BLR
กำลังไฟฟ้า:	108W		
กำลังไฟมอเตอร์:	90W		
กำลังไฟตัวกรองพลาสติก:	10W		
กำลังไฟคอมไฟ:	8W		
แรงดันไฟฟ้า:	220-240V~		
ความถี่ไฟฟ้า:	50-60Hz		
ความยาวสายไฟ:	1.5m		
ความยาวสายสแตนเลส:	2M		
ขนาดของผลิตภัณฑ์:	410 * 410 * 490 +100-2000mm		
ผู้ผลิตขอสงวนสิทธิ์ในการดำเนินการใดๆ ในการปรับปรุง พัฒนาเทคโนโลยีโดยไม่ต้องแจ้งให้ทราบล่วงหน้า			

รูปที่ 3

รายการส่วนประกอบ



อ้างอิง	จำนวน	ชิ้นส่วนผลิตภัณฑ์
A	1	กรอบ Frame
B	1	ตัวครอบกรอบ Frame cover
C	1	ตัวปิดปล่องด้านบน Hood top cover
D	1	ตะแกรง Grid
E	1	ตัวกรองพลาสติก Plasma filter
F	4	สายสแตนเลส Stainless Steel Cable
G	1	ตัวเครื่องดูดควัน Hood Body
H	1	ตัวกรองไขมันโลหะ Metal Grease Filter
I	1	สายไฟ Power Cable
อ้างอิง	จำนวน	อุปกรณ์การติดตั้ง
J	6	สกรู ST6.0×40 (พาดานไม้)
K	6	สกรู M6×60 (พาดานเซรามิก)
L	2	ที่ปรับความตึงสายเคเบิล
M	6	ปลั๊กผนัง
อ้างอิง	จำนวน	เอกสารประกอบ
	2	คู่มือการติดตั้ง/ตัวกรองพลาสติก
	2	1: 1 ไดอะแกรมการติดตั้ง

รูปที่ 4

คู่มือการติดตั้ง

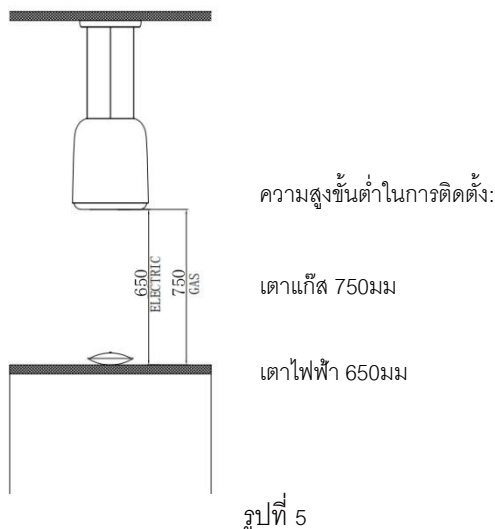
ข้อมูลทั่วไปและข้อมูลด้านความปลอดภัย

- อ่านคำแนะนำเหล่านี้ให้ถี่ถ้วนถี่ ตรวจสอบความเสียหายของผลิตภัณฑ์ทันทีหลังการแกะห่อบรรจุภัณฑ์
- สามารถใช้เครื่องได้อย่างปลอดภัยหากติดตั้งอย่างถูกต้องตามคำแนะนำด้านความปลอดภัย ผู้ติดตั้งมีหน้าที่ตรวจสอบให้แน่ใจว่าอุปกรณ์ทำงานอย่างถูกต้อง ณ ตำแหน่งการติดตั้ง
- หากมีสายไฟชำรุด จำเป็นต้องเปลี่ยนใหม่โดยช่างผู้ชำนาญ บุคคลที่ได้รับการรับรองหรือโดยโรงงานผู้ผลิต เพื่อหลีกเลี่ยงอันตรายอันอาจเกิดขึ้นได้
- พื้นผิวของผลิตภัณฑ์นี้ง่ายต่อการเกิดรอยขีดข่วนเสียหาย ให้หลีกเลี่ยงความเสียหายขณะติดตั้ง
- เครื่องดูดควันนี้ประกอบด้วยวัสดุยึดที่ได้มาตรฐาน ผู้ที่กำลังติดตั้งเครื่องดูดควันควรตรวจสอบให้แน่ใจได้ทำการยึดอย่างถูกต้องและเหมาะสมกับผนังและเพดาน
- สามารถติดตั้งเครื่องดูดควันเหนือเตาแก๊สและเตาไฟฟ้า ความสูงขั้นต่ำในการติดตั้งจากด้านบนของโต๊ะถึงด้านล่างของเตาคือ 750 มม. (เตาแก๊ส) และ 650 มม. (เตาไฟฟ้า) รูปที่ 5
- ติดตั้งเครื่องดูดควันเหนือเตา โดยให้ปล่องดูดควันตรงกับจุดศูนย์กลางของเตาเสมอ
- คุยให้แน่ใจว่าได้ติดตั้งเครื่องดูดควันในที่ที่มีการระบายอากาศได้ดีและสม่ำเสมอ
- เมื่อจะทำการต่อเข้ากับระบบไฟฟ้า ให้ตรวจสอบว่าแรงดันไฟหลักและความถี่สอดคล้องกับข้อมูลทางเทคนิคที่แสดงบนแผ่นป้าย
- การเชื่อมต่อไฟฟ้าต้องทำตามมาตรฐานในพื้นที่นั้นๆ เท่านั้น ตรวจสอบว่าแรงดันไฟฟ้าในพื้นที่ถูกต้องตรงกับคุณสมบัติของเครื่องดูดควันก่อนเสียบปลั๊ก
- ใช้ขั้วต่อไฟฟ้ากับสายดินที่สอดคล้องกับพื้นที่ที่คุณอยู่ การเชื่อมต่อกับไฟฟ้าของเครื่องใช้นี้ต้องต่อสายดิน (บังคับ)

→ ฉนวนสี่เหลี่ยมแถบเหลือง = สายดิน (E)

→ ฉนวนสีฟ้า = สายนิวตรอน (N)

→ ฉนวนสีน้ำตาล = สายเฟส (L)





คำเตือน

เครื่องดูดควันนี้ประกอบด้วยที่ยึดเครื่องดูดควันด้วยวัสดุมาตรฐาน ผู้ที่กำลังติดตั้งเครื่องดูดควันควรตรวจสอบให้แน่ใจว่าอุปกรณ์ยึดนั้นถูกต้องและเหมาะสมกับเพดานที่เห็น ส่วนประกอบภายในเครื่องอาจมีขอบคม ให้สวมถุงมือเพื่อป้องกันการบาดเจ็บ

- เครื่องดูดควันอาจตกลงมาหากไม่ได้ยึดเข้าที่อย่างเหมาะสม ส่วนประกอบยึดทั้งหมดต้องได้รับการยึดติดอย่างแน่นหนาและปลอดภัย
- เครื่องดูดควันมีน้ำหนักมาก ต้องใช้คน 2 คน ในการเคลื่อนย้าย โดยใช้เครื่องมือและอุปกรณ์ที่เหมาะสมเท่านั้น
- การเปลี่ยนแปลงของส่วนประกอบไฟฟ้าหรือเครื่องกลนั้นเป็นอันตราย และอาจนำไปสู่การทำงานผิดปกติได้ ห้ามทำการเปลี่ยนแปลงใดๆ กับส่วนประกอบไฟฟ้าหรือเครื่องกล
- ส่วนประกอบภายในเครื่องอาจมีขอบคม สิ่งเหล่านี้อาจทำให้สายเชื่อมต่อเสียหายได้ ห้ามงอหรือหนีบสายเชื่อมต่อระหว่างการติดตั้ง
- ต้องสามารถถอดปลั๊กเครื่องใช้นี้ออกจากแหล่งจ่ายไฟฟ้าได้ตลอดเวลา
- สายไฟของเครื่องใช้นี้ต้องเสียบเข้ากับเต้ารับที่ติดตั้งไว้อย่างถูกต้องแล้วเท่านั้น
- ปลั๊กไฟของสายไฟต้องสามารถเข้าถึงได้ง่ายหลังการติดตั้ง หากไม่สามารถทำได้จะต้องรวมสวิทช์แยกขั้วทั้งหมดเข้ากับการติดตั้งระบบไฟฟ้าถาวร
- เฉพาะบุคลากรที่ผ่านการรับรองเท่านั้นที่สามารถเชื่อมต่ออุปกรณ์นี้ได้โดยไม่ต้องใช้ปลั๊กใดๆ

หมายเหตุ: ผู้ผลิตจะไม่รับผิดชอบต่อความเสียหายใดๆ ที่เกิดจากการติดตั้งที่ไม่เหมาะสมหรือเกิดความล้มเหลวในการใช้มาตรการด้านความปลอดภัยที่เหมาะสมระหว่างการติดตั้งและการใช้งานเครื่อง

การเตรียมเพดานแขวน

- เพดานต้องแบนราบในแนวนอนและมีกำลังรับน้ำหนักเพียงพอ
- ความลึกของรูเจาะต้องเท่ากับความยาวสกรู ปลั๊กติดผนังต้องมีที่จับที่มั่นคง
- สกรูและปลั๊กผนังที่ให้นี้เหมาะสำหรับงานก่ออิฐแข็ง ที่ต้องใช้ตัวยึดที่เหมาะสมกับโครงสร้างอื่นๆ (เช่น คอนกรีตมีรูพูน อิฐบล็อก)
- น้ำหนักสูงสุดของเครื่องดูดควันนี้คือ 10 กิโลกรัม

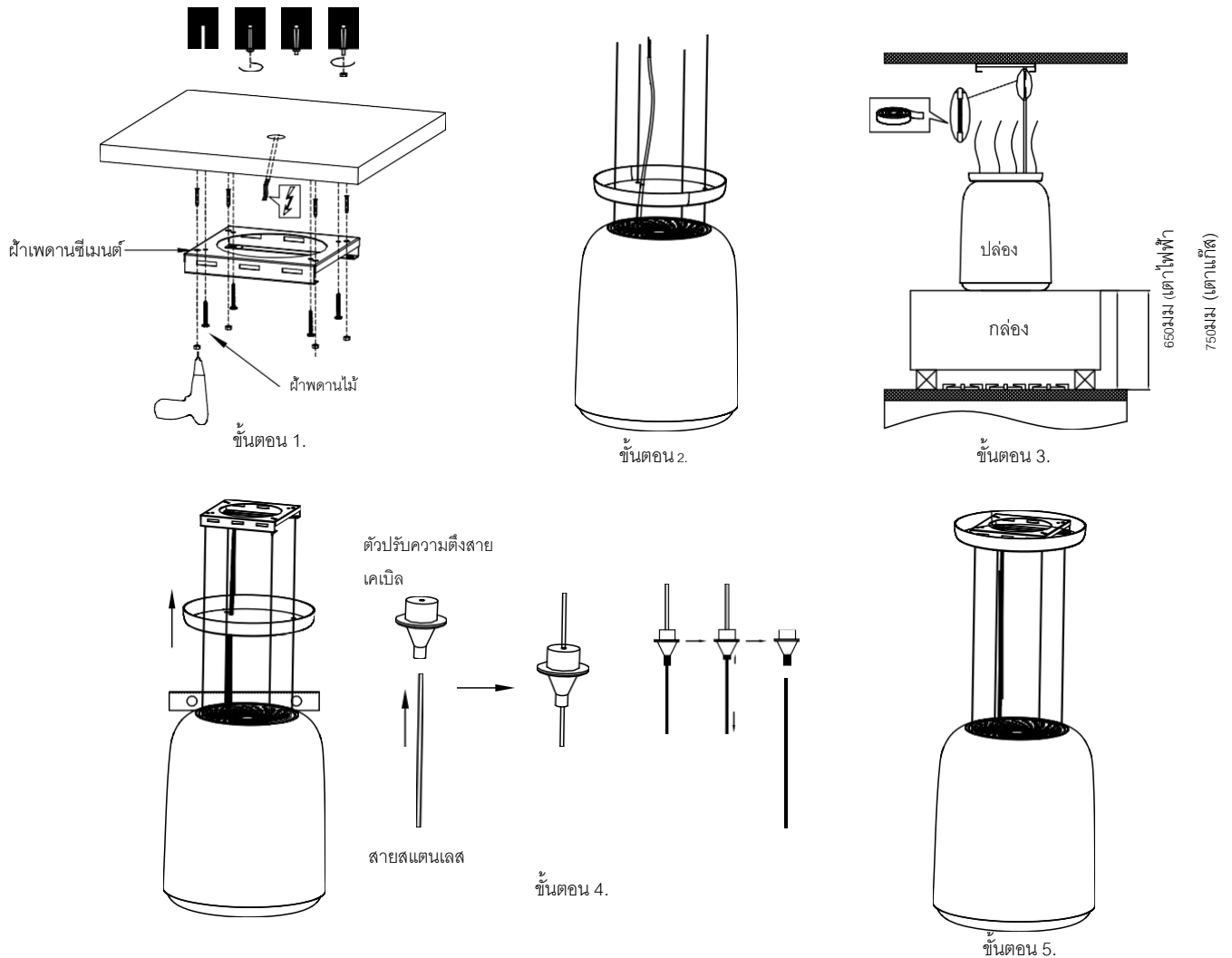
การเตรียมการติดตั้ง

ตรวจสอบให้แน่ใจว่าไม่มีสายไฟ ท่อแก๊สหรือท่อน้ำประปาในบริเวณพื้นที่ที่ต้องทำการเจาะรู

1. ให้ปิดหน้าต่างเพื่อป้องกันความเสียหาย

2. ทำเครื่องหมายที่จุดกึ่งกลางของเครื่องดูดควัน ซึ่งต้องอยู่บนเพดานเหนือศูนย์กลางของเตา
3. ใช้เทมเพลตที่ให้มา ทำเครื่องหมายตำแหน่งที่ควรใส่สลักเกลียวบนเพดาน
4. เจาะรูขนาดเส้นผ่านศูนย์กลาง 8 มม. ที่ความลึก 60 มม. เพื่อยึดเครื่องดูดควันและกดปลั๊กติดผนังให้ชิดกับผนัง

สำหรับการติดตั้ง โปรดทำตามขั้นตอนข้างล่างนี้ (รูปที่ 6):



รูปที่ 6

ศูนย์ดูแลลูกค้าจีน

China | 中国

Guangzhou Rinnai Gas & Electric
Room 2805, No.31 Jianghe Building,
Tianshou Road, Guangzhou, China
广州林内燃气具电器有限公司
中国广州天河区天寿路 31 号江河大厦 2805 室
Tel 电话 : {86} 20 3821 7976
Email 邮箱 : grrjdq@gzrinnai.com.cn
URL 网址 : www.gzrinnai.com.cn

Indonesia

PT. Bhakti Idola Tama
Jl. Raya Perjuangan No.21
Komp. Ruko Sastra Graha No.11-13
Jakarta 11530
Tel : {62} 0800 1 889 889 {Customer Care} /
{0815 112 99999 {SMS Center}
Email: customercare_bit@yahoo.com
URL: www.rinnai.co.id

Macau | 澳门

Rinnai Appliance Service Center
Nam Kwong Petroleum & Chemicals Co., Ltd
Avenida do Dr. Rodrigo Rodrigues, Nam Kwong

Building, 17/F, Macau
Phone 電話 : (853)83911712
Fax 傳真 : (853)28330856
URL 网址 : www.rinnai.com.hk/mo

Malaysia

Rinnai {M} Sdn Bhd
D2-3-G & D2-3-1, Block D2, Pusat Perdagangan Dana 1,
Jalan PJU 1A/46, 47301 Petaling Jaya,
Selangor Darul Ehsan, Malaysia
Fax : {60} 3 7832 0036
Toll free: 1800-88-8180
Email: customercare@rinnai.com.my
URL : www.rinnai.com.my

Myanmar | 緬甸

Myanmar Kowa International Co., Ltd
No.199, Ground Floor, 34th Street {Upper Block},
Kyauktada Township, Yangon, Myanmar
窈 1 切窈 (Oee) 1 ?9 (\) i (窈沁 T 匀沁 O 匀耐) i
的心的窈切 · 切心 01。 3i q 窈窈窈 0i i
Tel C9L 窈 : {95-1} 245925 / 246304 / {95-9} 7300 7773
Fax C9的窈 (o窈) : {95-1} 245925
Email 窈 。 (\) : marketing@myanmarkowa.com

Philippines

Mitsui Industia Corporation
10 Buenaventura St., Cor MacArthur
Highway, Dalandan Valenzuela City,
Philippines
Tel : {63} 2 292 9177 / 292 9179
Fax : {63} 2 292 8187

Singapore

Rinnai Holdings {Pacific} Pte Ltd
61 Ubi Road 1 #02-20 & 21
Oxley Bizhub Singapore 408727
Tel : {65} 6748 9478
Fax : {65} 6745 9240
Email : service@rinnai.sg
URL : www.rinnai.sg

Thailand | ประเทศไทย

Rinnai {Thailand} Co., Ltd. / Lucky Flame Co., Ltd.
61/1 Soi Kingkaew 9, Kingkaew Rd. Racha Thewa,
Bangphli, Samutprakarn 10540, Thailand

บริษัท รินไน (ประเทศไทย) จำกัด/บริษัท ลัคกี้เฟลม จำกัด
61/ 1 ซอยกิ่งแก้ว 9 ถนนกิ่งแก้ว ตำบลราชาเทวะ อำเภอบางพลี
จังหวัดสมุทรปราการ ประเทศไทย 10540

Tel: {66} 2 3124331-40
Email : lucky02@luckyflame.co.th
URL : www.luckyflame.co.th

Vietnam | Việt Nam

Rong Viet Commerce Company Limited
120 3/2 Street, Ward 12, District 10,
Ho Chi Minh City, Vietnam
Cong Ty TNHH ThUang M9i Rong Việt
120 OUang 3/2, PhUang 12, Quan 10,
TP. Ho Chf Minh, Việt Nam
Tel : {84} 8 3862 3409
Fax : {84} 8 5404 1964
Email : info@rongviet-rinnai.com
URL : www. rongviet-rinnai.com